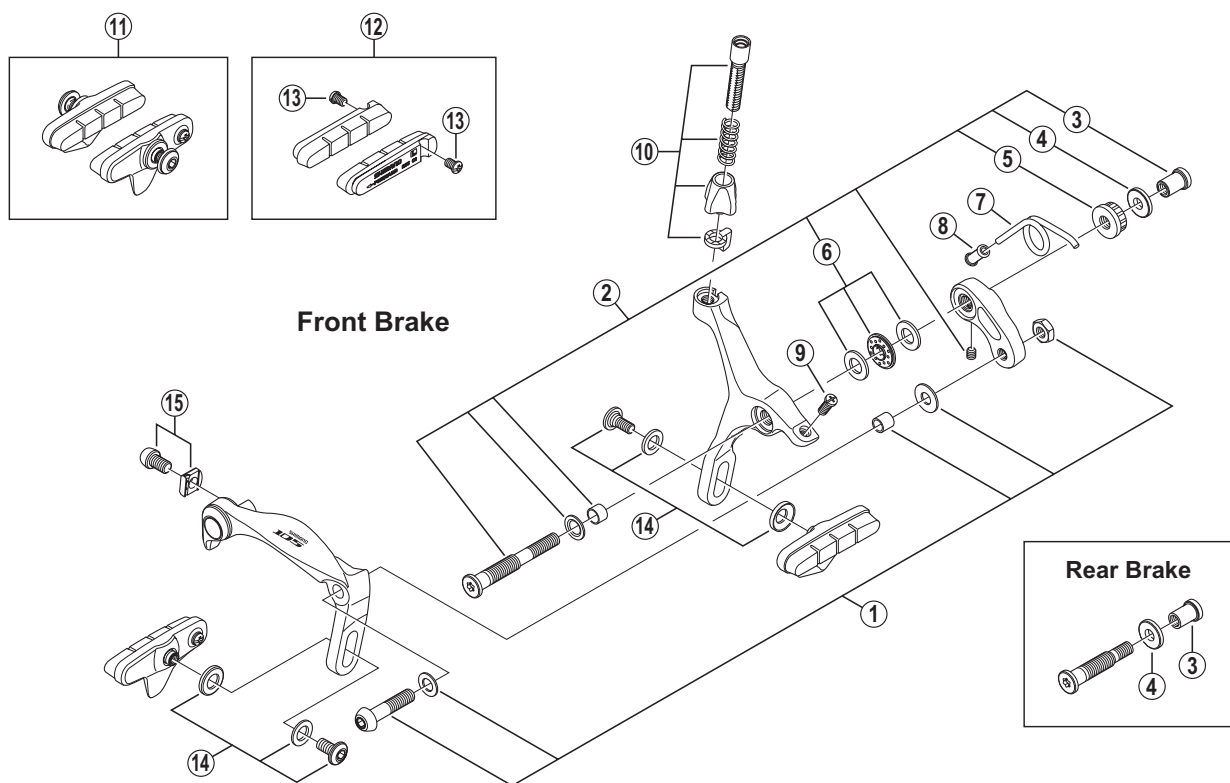


SHIMANO 105 Caliper Brake
BR-5700-S Silver Version
BR-5700-L Black Version



ITEM NO.	SHIMANO CODE NO.	DESCRIPTION	INTERCHANGE-ABILITY		
1	Y8JC98010	Arm Bolt Unit (M6 x 26.5)			
2	Y8DU98020	Front Pivot Bolt Assembly {Pivot Bolt: 52.5 mm (2-1/16") / Pivot Nut: 10.5 mm}		A	
	Y8DU98030	Front Pivot Bolt Assembly {Pivot Bolt: 52.5 mm (2-1/16") / Pivot Nut: 12.5 mm}		A	
	Y8DU98040	Front Pivot Bolt Assembly {Pivot Bolt: 52.5 mm (2-1/16") / Pivot Nut: 18.0 mm}		A	
	Y8DU98050	Front Pivot Bolt Assembly {Pivot Bolt: 52.5 mm (2-1/16") / Pivot Nut: 27.0 mm}		A	
	Y8JC98060	Front Pivot Bolt Assembly {Pivot Bolt: 52.5 mm (2-1/16") / Pivot Nut: 32.0 mm}			
	Y8DU98060	Rear Pivot Bolt Assembly {Pivot Bolt: 37.8 mm (1-1/2") / Pivot Nut: 10.5 mm}		A	
3	Y85575110	Pivot Nut (10.5 mm) for Front/Rear	B	A	A
	Y85575020	Pivot Nut (12.5 mm) for Front	B	A	A
	Y85574010	Pivot Nut (18.0 mm) for Front	B	A	A
	Y8A023000	Pivot Nut (27.0 mm) for Front	B	A	A
	Y8A023300	Pivot Nut (32.0 mm) for Front			
4	Y85850100	Spacer-R (2 mm)	B	A	
5	Y8DD04100	Lock Nut (M7)		A	
6	Y84B98050	Ball Retainer Unit (ø7)	A	A	
7	Y8FN10000	Arm Spring		A	
8	Y84B11000	Sleeve		A	
9	Y81U10300	EC-Bolt (M4 x 10.2)			
10	Y8JC98020	Cable Adjusting Bolt Unit			
11	Y8JC98040	R55C3 Cartridge-Type Brake Shoe Set (Pair/Silver) for BR-5700-S			
	Y8JC98050	R55C3 Cartridge-Type Brake Shoe Set (Pair/Black) for BR-5700-L			
12	Y8FN98090	R55C3 Cartridge-Type Brake Shoes & Fixing Bolts (Pair)		B	
13	Y8FA17000	Fixing Bolt (M4 x 5.5)		B	A
14	Y8G698090	Shoe Fixing Bolt Unit (M5 x 11.2)		A	B
15	Y8DU98090	Cable Fixing Bolt (M6 x 8.5) & Plate			A

A: Same parts.

B: Parts are usable, but differ in materials, appearance, finish, size, etc.

Absence of mark indicates non-interchangeability.

Jun.-2010-3015A

© Shimano Inc. I

Specifications are subject to change without notice.

SHIMANO

Allgemeine Informationen zur Sicherheit

WARNUNG – Zur Vermeidung von schweren Verletzungen:

- Eine fehlerhafte Bedienung der Bremsen kann zu einem Kontrollverlust oder einem Unfall führen, bei dem eine hohe Verletzungsgefahr vorhanden ist. Weil sich jedes Fahrrad anders verhält, müssen Sie sich mit der Bremsanwendung (einschließlich Bremshebeldruck und Bremscharakteristik) Ihres Fahrrads gut vertraut machen. Wenden Sie sich zum Üben der Fahr- und Bremstechniken an Ihren Fahrradhändler und lesen Sie die Bedienungsanleitung des Fahrrads.
- Falls die Vorderradbremse zu stark betätigt wird, kann das Rad blockieren, was zu einem Sturz mit schweren Verletzungen führen kann.
- Verwenden Sie ST-5700/5703, BL-TT79 mit BR-5700. Verwenden Sie zum Straßenfahren die Bremse BR-5700 nicht mit den früheren STI-Hebeln zusammen oder die Bremshebel BL-R770/BL-R550 für flache Lenker, weil in diesem Fall die Bremskraft viel zu groß ist.
- Ziehen Sie die Muttern der Kabelzugbremsen mit dem vorgeschriebenen Anzugsdrehmoment fest.
 - Verwenden Sie für die Bremsen mit Muttern Sicherungsmuttern mit Nyloneinsätzen (selbstsichernde Muttern).
 - Verwenden Sie für die Bremsen mit versenkten Muttern Senkmutter von entsprechender Länge, die sich mindestens um 6 Umdrehungen drehen lassen. Tragen Sie beim Wiedereinbau an den Mutterngewinden Dichtmittel (Sicherungsmittel) auf.


Falls sich die Muttern lösen und die Bremsen abfallen, können sie sich verfangen, was zu einem schweren Sturz führen kann. Besonders bei der Vorderradbremse besteht eine hohe Verletzungsgefahr, weil sich das Fahrrad leicht überschlagen kann.

- Bremsen, die als Hinterradbremsen ausgelegt sind, dürfen nicht als Vorderradbremsen verwendet werden.
- Lesen Sie diese Einbauanleitung vor der Installation von Teilen sorgfältig durch. Lockere, verschlissene oder beschädigte Teile können zu einem Sturz mit großem Verletzungsrisiko führen. Es wird unbedingt empfohlen für den Austausch von Teilen ausschließlich Shimano-Originalteile zu verwenden.
- Die Bremschuhe dürfen nicht mit Öl oder Fett in Berührung kommen. Falls die Bremschuhe mit Öl oder Fett in Berührung gekommen sind, müssen sie ausgetauscht werden, weil sonst die Bremsleistung stark beeinträchtigt wird.
- Kontrollieren Sie das Bremskabel auf Rost und Ausfransung und ersetzen Sie das Kabel, falls ein Fehler gefunden wird. Falls das Kabel nicht ersetzt wird, können Bremsfunktionsstörungen auftreten.
- Kontrollieren Sie vor dem Losfahren immer, ob die Vorder- und die Hinterradbremse richtig funktionieren.
- Bei nassen Wetter ist verlängert sich der Bremsweg. Verringern Sie die Geschwindigkeit und wenden Sie die Bremsen frühzeitig und sanft an.
- Auf nasser Straße kommen die Reifen leichter ins Rutschen und es ist eine erhöhte Sturzgefahr vorhanden. Verringern Sie deshalb die Geschwindigkeit und wenden Sie die Bremsen frühzeitig und sanft an.
- Lesen Sie diese Einbauanleitung sorgfältig durch und bewahren Sie sie zum späteren Nachschlagen an einem sicheren Ort auf.

Hinweis

- Falls für Keramikfelgen Bremschuhe für die Straßenbremsen von SHIMANO verwendet werden, sind die Bremschuhe einem größeren Verschleiß ausgesetzt.
- Falls die Bremschuhe soweit angenutzt sind, dass die Kerben nicht mehr sichtbar sind, müssen die Bremsklötze ersetzt werden.
- Bremsklötze besitzen verschiedene Bremseigenschaften. Wenden Sie sich deshalb für Einzelheiten beim Kauf von Bremsklötzen an das Verkaufsgeschäft.
- Gegen natürliche Abnutzung und Alterung durch eine normale Verwendung der Teile wird keine Garantie gewährleistet.
- Wenden Sie sich bitte bei Fragen über die Handhabung und Wartung an das Verkaufsgeschäft.

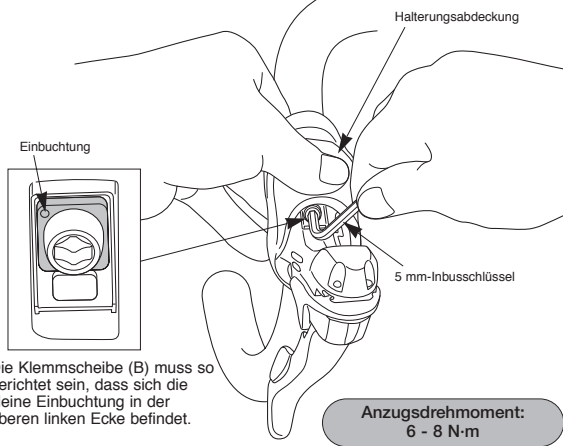
Für eine optimale Leistung wird die Verwendung der folgenden Teilekombination empfohlen.

Serie	105
Bremshebel	ST-5700 / 5703, BL-TT79
Bremse	BR-5700
Bremskabel	

Bremshebelmontage

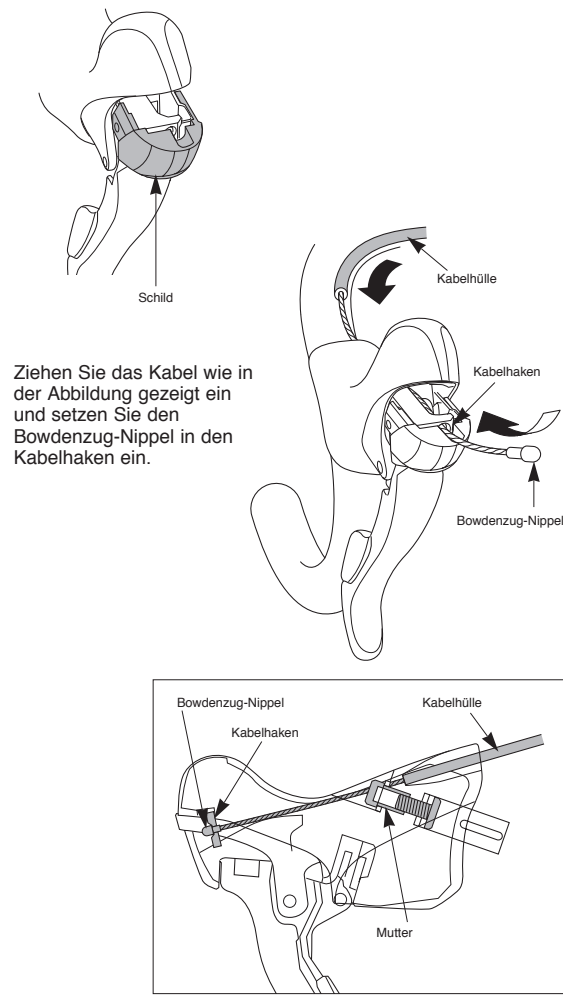
1. Installation am Lenker

Stellen Sie die Halterungsabdeckung nach vorne und ziehen Sie die Mutter mit einem 5 mm-Inbusschlüssel fest.

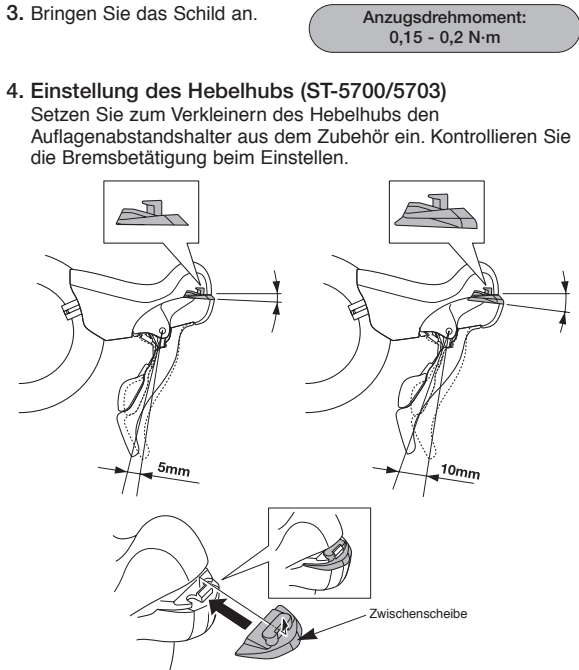
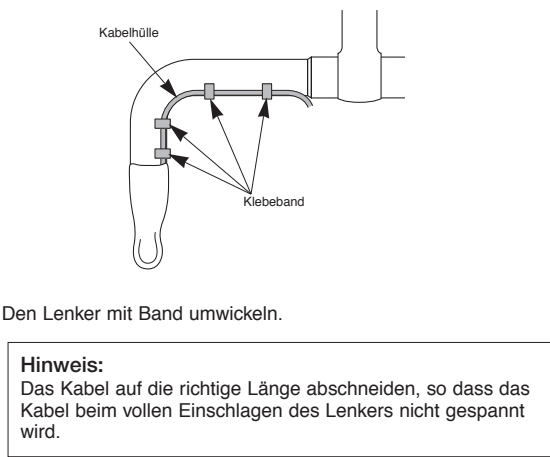


Bei der Installation von Komponenten an einem Carbonrahmen/Carbonlenker müssen die Empfehlungen des Carbonrahmen/Carbonlenkerherstellers für das Anzugsdrehmoment eingehalten werden, um eine Beschädigung des Carbonmaterials wegen zu starkem Festziehen oder einen unzureichenden Festsitz wegen ungenügendem Festziehen zu vermeiden.

2. Installation des Bremskabels



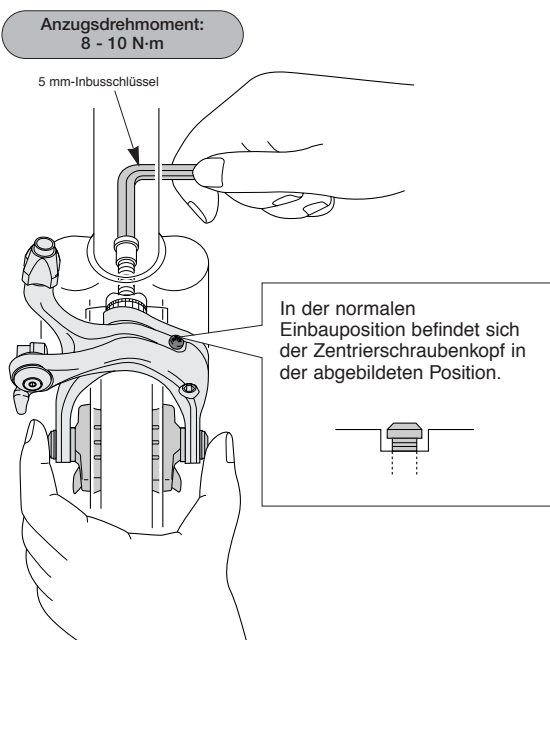
Die Kabelhülle provisorisch mit Klebeband am Lenker befestigen.



Bremsmontage

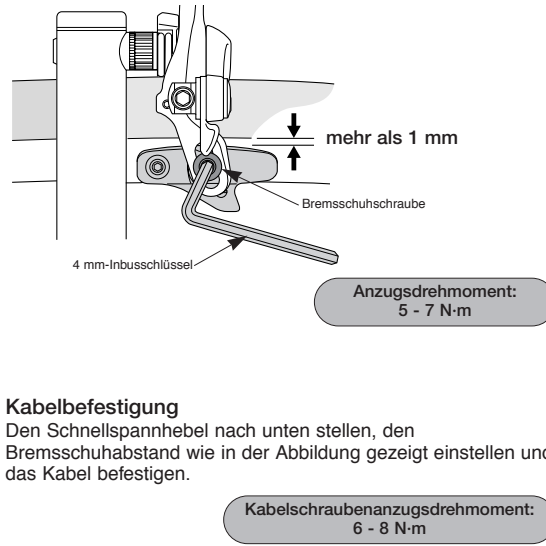
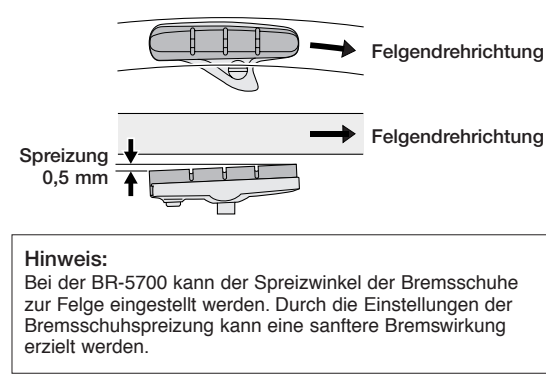
1. Montage der Bremse

Zum Feststellen den Bügel zusammendrücken, so dass die Bremschuhe die Felge berühren.



2. Bremssschuheinstellposition

Positionieren Sie den Bremsschuh wie in der Abbildung gezeigt auf die Felge und ziehen Sie die Bremsschuhschraube fest.

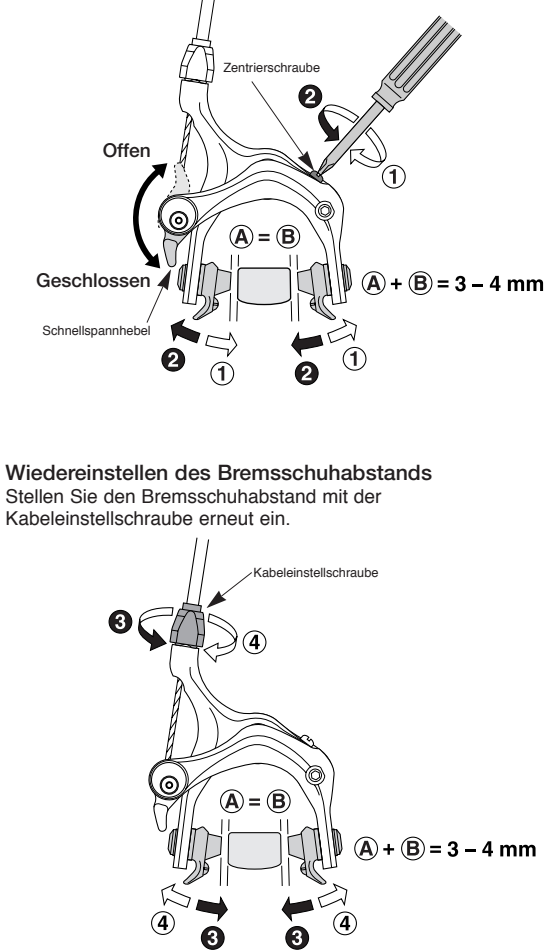


3. Kabelbefestigung

Den Schnellspannhebel nach unten stellen, den Bremsschuhabstand wie in der Abbildung gezeigt einstellen und das Kabel befestigen.

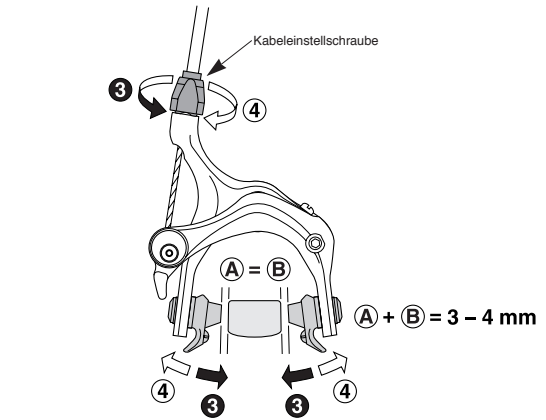
4. Bremsschuhzentrierung

Kleinere Einstellungen können mit der Zentrierschraube gemacht werden.



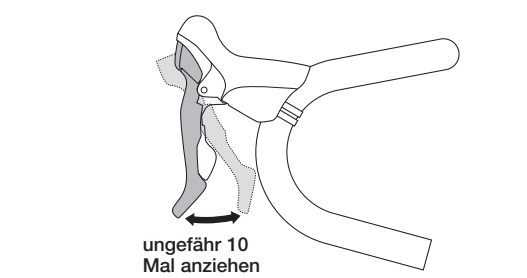
5. Wiedereinstellen des Bremsschuhabstands

Stellen Sie den Bremsschuhabstand mit der Kabeleinstellschraube erneut ein.



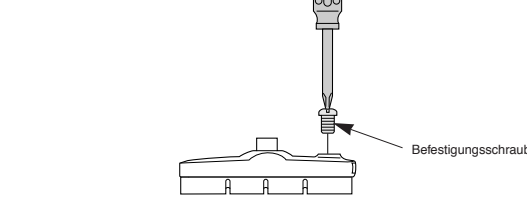
6. Prüfung

Ziehen Sie den Bremshebel ungefähr 10 Mal bis zum Griff an und kontrollieren Sie die richtige Funktion und den Bremsschuhabstand, bevor Sie die Bremsen verwenden.

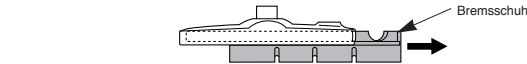


Austauschen der Bremssschuheinheit

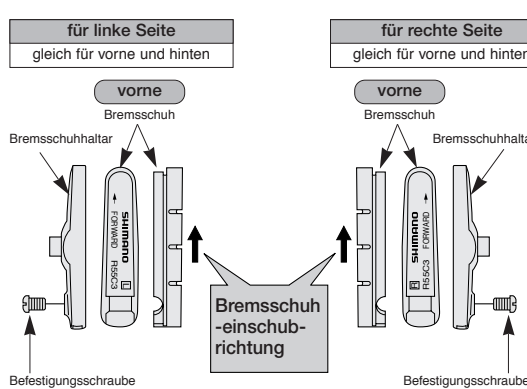
1. Entfernen Sie die Befestigungsschraube.



2. Schieben Sie den Bremsschuh zum Abnehmen aus der Bremsschuhhalternut.



3. Auf der rechten und linken Seite werden verschiedene Bremschuhe und Bremsschuhhalter verwendet. Schieben Sie den neuen Bremsschuh in die Bremsschuhhalternut und achten Sie darauf, dass die Einschubrichtung und die Schraubenlöcher richtig übereinstimmen.



4. Ziehen Sie die Befestigungsschraube fest.



* Einbauanleitungen in anderen Sprachen sind bei <http://techdocs.shimano.com> verfügbar.
Änderungen vorbehalten. (German)